

# ERVARINGEN MET HET HOUDEN EN KWEKEN VAN ELAPHE HOHENACKERI

W. Rheinhard  
Berkenlei 10  
B-2580 Putte (Grasheide), België.

## BESCHRIJVING

*Elaphe hohenackeri* is een weinig opvallende, relatief kleine en slanke, doch sierlijke slang met een ietwat smalle, langgerekte snuit. De kop is mooi rond gevormd en gaat in één vloeiende lijn over in nek en lichaam. Vooraan het lichaam zijn de schubben glad, achteraan daarentegen licht gekield.

De gemiddelde lengte varieert tussen 70 en 80 cm, waarbij de vrouwtjes iets groter kunnen zijn dan de mannetjes. De vrouwtjes kunnen ook wat 'zwaarder' gebouwd zijn dan de mannetjes.

De grondkleur is zilverachtig grijs met op de rug een vaak symmetrisch zwartbruin vlekkenpatroon, in het midden gescheiden door een wat lichtere dorsale bruinrode lijn. Soms vormt deze tekening zadelvlekken in een wat onduidelijk zigzagpatroon. Bij andere dieren zijn de rugvlekken omgevormd tot een nauw aansluitend streeppatroon. Lateraal is er vaak een zwart vlekkenpatroon te zien. De buikzijde is grijszwart, soms met lichte spikkels, soms zelfs met een klein blokpatroon.

De dieren hebben donkere, bruingrijze tot zwarte ogen van gemiddelde grootte. Juist achter ieder oog loopt een donkere streep tot aan de mondhoek én onder ieder oog een korte, donkere streep over de bovenlip. De kop is donkergrijs gespikkeld en toont een klare vorktekening met opening naar de keel toe. De keel is helder, geelachtig wit met een lakzwarte kin.

Er is weinig onderscheid in tekening en kleurpatroon tussen mannetjes en vrouwtjes. De vrouwtjes hebben wat meer bruin, de mannetjes daarentegen zijn wat donkerder getekend én hun tekening is ook scherper, duidelijker. Jonge dieren lijken erg op de volwassen dieren maar zijn in hun tekening ietsjes minder geprononceerd.

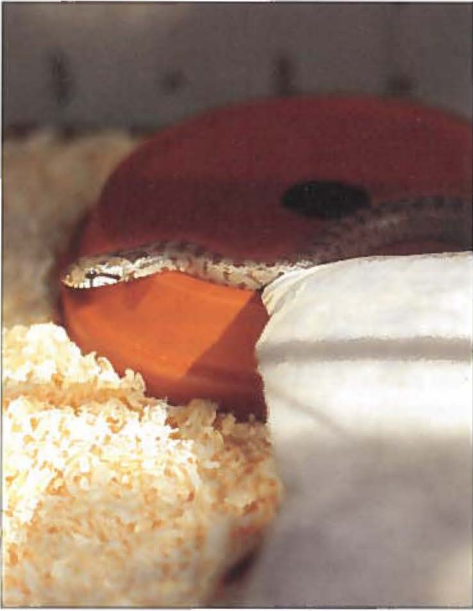
## VOORKOMEN

De dieren komen voor in een zeer uitgestrekt gebied over Trans-Kaukasië en Klein-Azië. Vaak erg verspreid en soms met een relatief lage densiteit wordt deze slang gesignaleerd in Armenië, Azerbeidzjan, Georgië, Iran, enkele zuidelijke Russische deelrepublieken, Turkije, Libanon en Syrië. Tussen gekende vindplaatsen liggen vaak grote gebieden waar de dieren blijkbaar niet voorkomen of althans waar deze slangen, vermoedelijk door hun levenswijze, nog niet zijn waargenomen of echt geïnventariseerd zijn. Het is duidelijk dat de levenswijze van *Elaphe hohenackeri* niet van aard is om adequaat een definitieve verspreidingsbalans op te maken.

## ONDERSOORTEN?

Vaak worden er, ook nog in recente literatuur, twee ondersoorten beschreven. Men spreekt dan enerzijds van de nominaatvorm *Elaphe hohenackeri hohenackeri* in het noordoostelijke deel van het verspreidingsgebied (Kaukasus, Noordoost-Turkijë); anderzijds van *Elaphe hohenackeri taurica* met een verspreidingsgebied gaande van ruwweg het Turkse Taurusgebergte, verder zuidoostwaarts in Turkije tot zelfs plaatselijke waarnemingen in Syrië en Libanon. Het onderscheid tussen deze twee 'ondersoorten'

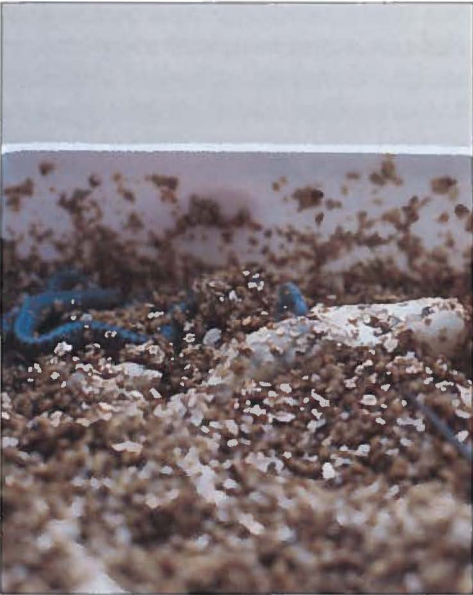




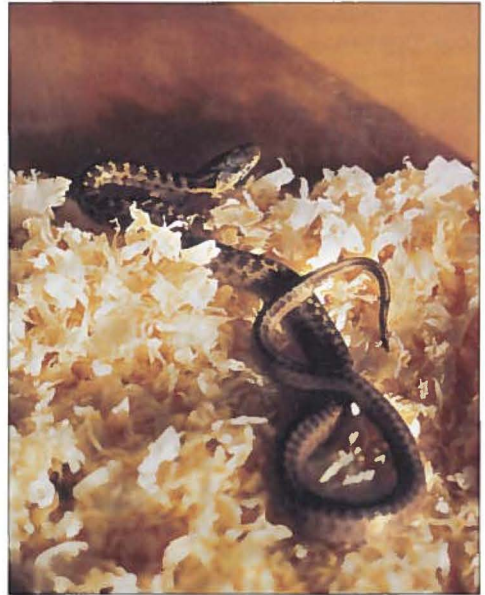
*vrouwkje*



*5 eieren*



*uitkomen eieren*



*jong , enkele weken*

ligt uitsluitend in een uiteenlopend vlekken- en kleurenpatroon, waarbij dieren van het Taurica-type wat meer bruin-rode vlekken hebben, waardoor ze wat meer op *Elaphe situla* gaan lijken.

In zijn uitgebreide monografie omtrent deze soort ziet Bischoff *Elaphe hohenackeri* echter wel degelijk als monotypische soort, omdat het Taurica-patroon ook binnen populaties van de 'nominatform' voorkomt. Hierbij sluit Bischoff zich met zijn mening aan bij Werner, die als eerstbeschijver zijn *Coluber tauricus* zelf reeds enkele jaren ná die beschrijving met *Elaphe hohenackeri* diende te synonimiseren. Werner deed dit, omdat hij zelf dieren met verschillende patronen binnen één populatie had bestudeerd. Ook Nilson & Andrén en Schätti & Baran zien *Elaphe hohenackeri* als monotypische soort.

In zijn recente, omvangrijke publicatie is Schulz het daarentegen hiermee niet eens. Hij ziet duidelijk twee ondersoorten, dit aan de hand van 35 door hem onderzochte exemplaren. Zonder hierbij afbreuk te willen doen aan de waarde van deze publicatie, was het niet opportuun hieromtrent de inzichten van Werner niet uitdrukkelijk te citeren. Het is ook niet rechtlijnig enerzijds te erkennen dat het verspreidingsgebied van deze soort vermoedelijk veel groter en niet zo diffuus is dan wat tot nu toe aangenomen wordt, maar anderzijds deze, vermoedelijk onvolledige, kennis van het verspreidingsgebied vooralsnog aan te grijpen voor het behoud van beide ondersoorten. Het enige wat men in het beste geval kan stellen is dat er bij deze soort in het vlekkenpatroon een van west naar oost verlopende morfologische variatie is waar te nemen, met dan nog binnen sommige populaties afwijkingen hierop. Deze morfologische wijzigingen zijn echter te gering en niet van dien aard om hierop het behoud van beide ondersoorten te baseren.

## LEVENSWIJZE

Het leefgebied van *Elaphe hohenackeri* omvat de relatief droge heuvelende tot bergachtige regionen van haar verspreidingsgebied. De slang leeft er voornamelijk in een steenachtig steppengebied, bezaaid met een rijke kruidenvegetatie, klein struikgewas, weidemuurtjes en rotspartijen. De dieren werden ook waargenomen in licht bebost gebied, langs wegranden, droge rivierbeddingen, in wijngaarden en zelfs in een moestuin. *Elaphe hohenackeri* prefereert montane biotopen met een hoogteverspreiding zich voornamelijk situerend tussen 900 en 2500 m, alhoewel waarnemingen van geringere hoogte (180 m) bekend zijn.

*Elaphe hohenackeri* heeft een zeer uitgesproken verborgen levenswijze en houdt zich meestal schuil tussen de rotsen, onder platte stenen, in holen van knaagdieren of tussen de kruidenvegetatie. Het is deze verborgen levenswijze die er voor zorgt dat *Elaphe hohenackeri* weinig wordt waargenomen en ons niet toelaat sluitende uitspraken te doen omtrent verspreidingsgebied en populatiedensiteit.

Afhankelijk van de hoogte is in de natuur een winterslaap van 5 à 7 maanden niet uitzonderlijk. Ook in het terrarium heeft *Elaphe hohenackeri* een uitgesproken verborgen levenswijze. De dieren liggen stevast onder een steen, vaak hun 'eigen' vast plekje. Heel sporadisch zijn ze te zien tijdens het eten of bij het sproeien. Slechts éénmaal heb ik een drachtig dier in de vroege ochtend zien 'zonnen'. Wanneer je als terrariumhouder niet echt de dieren zoekt, zou het best kunnen dat ze weken niet te zien zijn!

*Elaphe hohenackeri* is een zeer rustig dier, maar vertoont bij storing of irritatie wel snel stressreacties en sporadisch enig afweergedrag. Eén enkele keer





wil ze wel eens bijten of wordt er met de staart ge-  
vibreerd, maar meestal poogt ze bij verstoring snel  
te vluchten. Het timide karakter van deze slang is  
dan ook van dien aard dat men snel geneigd is deze  
dieren in volstrekte rust in het terrarium te houden.

## MIJN DIEREN

In oktober 1995 kwam ik in bezit van een volwassen  
koppeltje *Elaphe hoheneri*. Beide dieren waren  
afkomstig uit de zuidelijke Russische republiek  
Tsjetsjenië en behoren morfologisch tot wat we hier  
gemakkelijkshalve de 'nominaatvorm' kunnen  
noemen. Vrij snel echter stierf het mannetje. In april  
1996 kon ik, tamelijk onverwacht, van een Zweeds  
terrariumhouder een halfwas mannetje verwerven.  
Dit dier zou nakweek zijn van Zwitserse 'origine', ge-  
boren in juli 1994, eveneens van de 'nominaatvorm'  
en ook uit zuidelijk Rusland afkomstig zijn. Het wild-  
vang vrouwtje deed het onverwacht goed en diende  
slechts éénmaal ontwormd te worden.

Beide dieren worden apart gehouden in volglazen  
terraria van 80 x 50 x 50. De inrichting is eenvoud-  
dig met op de bodem houtkrullen, enkele platte ste-  
nen waar de dieren onder kunnen schuilen én bo-  
venop zonnen, een ruime waterbak, enkele bloem-  
potjes én een boomstronk als schuilplaats. Plaatse-  
lijk onder een klein spotje is er een temperatuur van  
 $\pm 30^{\circ}\text{C}$ , elders schommelt de temperatuur tussen  
20 à  $25^{\circ}\text{C}$ . Er wordt weinig en onregelmatig ge-  
sproeid, waardoor de luchtvochtigheid slechts  
schommelt tussen 50-60 %.

De terraria zijn ruim en luchtig door een belangrijk  
deel ervan af te sluiten met gaas. De bak staat in  
een aparte, op het zuiden georiënteerde kamer,  
waardoor de dieren zeer veel licht, zelfs recht-  
streekse zon kunnen ontvangen. Uiteraard kan door  
deze opstelling de temperatuur plaatselijk en tijde-

lijk wat hoger oplopen, maar deze plaatsing geeft  
wel het voordeel dat de dieren onderhevig zijn aan  
de natuurlijke dagelijkse en seizoensgebonden licht-  
cycli. Ruimte, licht en luchtigheid, gecombineerd  
met rust, zijn, zo lijkt me, essentieel voor het wel-  
behagen van *Elaphe hoheneri*.

Het voedingspatroon van *Elaphe hoheneri* ver-  
toont enkele eigenaardigheden en verrassingen.  
Vlak na de winterslaap, einde maart begin april, be-  
ginnen de dieren onmiddellijk te eten. Veel (5 à 8  
muizen) en vaak (2 keer per week) worden er  
steeds behaarde nestmuizen gevoederd. Kleinere  
prooien worden gegrepen en naar binnen gewerkt,  
grotere prooidieren worden eerst met enkele win-  
dingen van het lichaam gewurgd. Dit voedingspa-  
troon duurt slechts 3 maanden. Begin juli stoppen  
de dieren met eten en dit voor de rest van het sei-  
zoen. In volle zomer en in de herfst is er, op een  
sporadische uitzondering na, helemaal géén interes-  
se voor de aangeboden muizen.

Van midden oktober tot half maart gaan de dieren  
in winterslaap. Hiervoor beschik ik over een koele,  
vochtige kelder. Na een afkoelperiode van enkele  
weken gaan de dieren apart in een kleiner bakje  
met de nodige schuilmogelijkheden, een bakje  
water en verder opgevuld met vochtig sphagnum.  
Medio maart worden de dieren uit hun winterverblijf  
gehaald, het mannetje een week vroeger dan het  
vrouwtje, en na een acclimatisatie van ongeveer een  
week in hun definitief terrarium geplaatst. Deze  
methode van overwinteren heeft bij mij met gezon-  
de dieren nog nooit problemen opgeleverd.

## HET KWEKEN

Kweekresultaten van *Elaphe hoheneri* zijn zeld-  
zaam. Uit de literatuur is slechts een handvol succes-  
volle kweekpogingen bekend en de broedgegevens



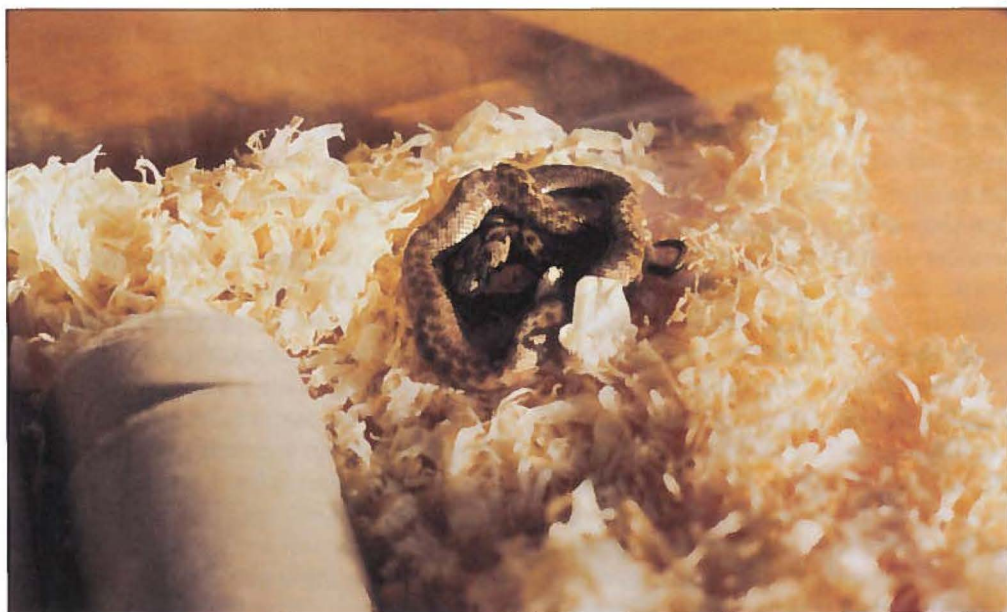


*mannetje*



*portret vrouwje*





*jong, enkele weken oud*



*vrouwje*

zijn dan ook relatief beperkt. De gegevens die nu volgen zijn gebaseerd op het kweekresultaat van 1998. Half april werden de dieren in één terrarium samengezet. Op dat moment hadden ze al enkele weken voldoende warmte en licht gekregen en hadden ook reeds enkele malen flink gegeten. Enkele dagen later werden er paringen waargenomen, verscheidene dagen na elkaar en vaak met het nodige rumoer. Reeds snel zag men aan het vrouwtje dat het drachtig was. Tijdens de dracht bleef ze gewoon verder eten, tot de prénatale vervelling van half mei. Deze vervelling situeert zich bij vele dieren 10-15 dagen vóór het afleggen van de eieren. Enkele dagen na de paring verhuisde het mannetje weer naar zijn terrarium.

Op 29 mei 1998 zette het vrouwtje in een bakje met vochtig sphagnum 5 eieren af, 4 goed ogende en 1 van een duidelijk mindere kwaliteit. Dit laatste ei bleek al snel niet bevrucht te zijn. De 4 overige eieren werden op een klassieke au-bain-marie-methode uitgebreed met uitgekookt sphagnum als substraat. Het uitkoken van dit sphagnum is nodig om de zuurtegraad te verminderen. De eieren waren relatief groot, lang ( $\pm 50$  mm) en mooi cilindervormig. De temperatuur tussen de eieren gemeten bedroeg dag en nacht  $\pm 27,5^{\circ}\text{C}$ .

Op 25 juli 1998 kropen in een tijdspanne van 1 uur vier gezonde jongen uit het ei, mooi verdeeld met 2 mannetjes en 2 vrouwtjes. De dag na het leggen van de eieren at het vrouwtje diverse muisjes en twee weken later vervelde ze opnieuw.

De incubatietijd bedroeg dus 57 dagen, iets meer dan het gemiddelde van 52 dagen, vermeld in de literatuur en eigenlijk in de lijn van andere *Elaphe*-soorten. De jongen waren relatief groot en krachtig. Ik huisvestte de jongen elk in een apart bakje. Enkele dagen na de geboorte vervelden ze zonder

problemen. De jongen aten niet, wat me niet echt verontrustte, gelet het feit dat het relatief grote en krachtig diertjes waren. In september verhuisde een koppeltje naar een bevriend Zweeds terrariumhouder. Noch bij deze laatste, noch bij mij hebben de dieren voor de winterslaap gegeten.

Eind september werden mijn beide jongen op een fikse winterslaap voorbereid die voor hen duurde tot eind februari 1999. Een week ná de winterslaap zijn de dieren spontaan gaan eten en aten vanaf dan welkelijks twee naar grootte aangepaste nestmuisjes. De dieren in Zweden hebben op een gelijkaardige wijze overwinterd en zijn eveneens spontaan beginnen te eten. Dat de jongen na hun geboorte niet direct zijn beginnen te eten leek me normaal als men bedenkt dat ook de volwassen dieren ergens in juli stoppen met eten om pas na de winterslaap weer gretig voedsel op te nemen. Tijdens deze winterslaap vertoonden de jongen geen enkele vorm van zwakte noch gewichtsverlies. Het toont misschien dat men soms te snel tot dwangvoederen overgaat.

## VERVOLG

Begin mei 1999 blijkt het vrouwtje opnieuw drachtig te zijn. Op 15 juli 1999 werden 5 gezonde jongen geboren uit evenveel eieren, na een incubatietijd van 54 dagen. Het kweken en uitbroeden verliep net zoals vorig jaar, alleen werd er nu vermiculite gebruikt als substraat om de eieren uit te broeden. De jongen geboren in 1998 doen het nog steeds uitstekend. Dit mag echter niet doen besluiten dat *Elaphe hohenackeri* een 'gemakkelijk' dier zou zijn. Integendeel, deze slang is zeer stressgevoelig en heeft behoefte aan voldoende ruimte, licht en lucht en dient zo weinig mogelijk gestoord te worden. Een dier voor de ervaren terrariumhouder. Is echter aan al deze voorwaarden voldaan, dan blijkt *Elaphe hohenackeri* wel degelijk goed te hou-





den én zelfs te kweken. Maar, hiervoor dient men wel eerst over gezonde dieren te beschikken.

Als men voor dit laatste punt echter aangewezen is op wildvangdieren kan *Elaphe hoheneri* heel wat problemen geven. Vandaar de raad zich géén wildvang dier aan te schaffen, ook al omdat de populatie van *Elaphe hoheneri* plaatselijk erg bedreigd is en zelfs voor deze soort dringende beschermingsmaatregelen noodzakelijk blijken te zijn. Dat kan echter wel betekenen dat *Elaphe hoheneri* relatief ongekend en voor velen een zekere rariteit zal blijven. Misschien is dit voor het welbehagen van de dieren en voor het behoud van deze soort maar best ook.

## LITERATUUR

- Baran, I. (1978): *Some rare species of snakes from Turkey*. Annalen Naturhistorisches Museum. Wien, jg. 81, p. 261-265.
- Bischoff, W. (1993): *Elaphe hoheneri* (Strauch, 1873). *Transkaukasische Kletternatter*. In: *Handbuch der Reptilien und Amphibien Europas*, [onder redactie van] Wolfgang Bohme. Wiesbaden, Aula-Verlag; 1993. Band 3/1. Schlangen (Serpentes) I, p. 317-329.
- Corbett, K. (1989). *The conservation of European reptiles and amphibians*. Londen. Helm Publishers, 1989.
- Hoggren, M. (1991). *Über Haltung und Nachzucht von Elaphe hoheneri* (Strauch, 1873), mit Bemerkungen zur Verbreitung und Habitatwahl. Bonn. Salamandra; jg. 27, nr. 1, p. 46-52.
- Hallmann, P. (1986). *Schlangen zwischen Schwarzem und Kaspischem Meer*. Berlin. Elaphe; Sonderheft, p. 93-98.
- Hoofien, J.H. (1973). *Contribution to the herpetofauna of Mount Hermon*. No. 4. *Elaphe hoheneri*. Jeruzalem, Israel, Journal of Zoology; jg. 22, p. 67-73.
- Kudryavtjev, S.V. en S. Mamet (1989). *Terrestrial snakes of the Soviet Union*. Nittagun. The Snake; jg. 21, nr. 1, p. 29-35.
- Kudryavtjev, S.V., S. Mamet en M. Proutkina (1993). *Keeping and breeding in captivity snakes of Russia and adjacent countries (within the former USSR)*. Part I, Nittagun. The Snake, jg. 25, nr. 1, p. 39-53.
- Nilson, G. en C. Andren (1984). *A taxonomic account of the Iranian Ratsnakes of the Elaphe longissima species-group*. Leiden. Amphibia-Reptila; jg. 5, p. 157-171.
- Schatti, B. en I. Baran (1988). *Bemerkungen zur Verbreitung von Elaphe hoheneri* (Strauch, 1873) und *Vipera xanthina* (Gray, 1849) in Sud-Anatolien (Serpentes: Colubridae, Viperidae). Bonn, Salamandra; jg. 24, nr. 4, pag. 306-309.
- Schmidt, D. (1981). *Die Kletternattern Europas. Teil 1: Systematik, Verbreitung*. Berlin. Elaphe. 1981, nr. 2, p. 17-20.
- Schmidt, D. (1981). *Die Kletternattern Europas. Teil 2: Haltung, Fütterung, Fortpflanzung*. Berlin. Elaphe; 1981, nr. 3, p. 54-58.
- Schulz, K.-D. (1996). *A Monograph of the Colubrid Snakes of the Genus Elaphe Fitzinger*. (Havlickuv Brod). Koeltz Scientific Books; 996.
- Alle foto's van W. Rheinhard*